

DVR

ЦИФРОВОЙ
ВИДЕОРЕГИСТРАТОР

РУКОВОДСТВО
ПО ЭКСПЛУАТАЦИИ



WWW.JASSUN.RU

Содержание

Раздел 1: Характеристики	2
Раздел 2: Компановка	3
2.1 Передняя панель	3
2.1.1 4-канальная передняя панель	3
2.1.2 8-канальная передняя панель	4
2.2 Задняя панель	4
2.2.1 4-канальная задняя панель	4
2.2.2 8-канальная задняя панель	5
2.3 Пуль ДУ (дистанционного управления)	6
Раздел 3: Инсталляция DVR	6
3.1 Установка жесткого диска	6
3.2 Подключение камер и монитора	6
3.3 Подключение источника питания	6
Раздел 4: Загрузка DVR	7
4.1 Инициализация системы	7
4.2 Основной интерфейс	7
5.1 Структура основного меню	8
5.2 Основное меню	8
5.2.1 Настройки камер	9
5.2.2 Запись	9
5.2.3 Настройки сети	10
5.2.4 Поиск записей	11
5.2.5 Многофункциональный просмотрщик	12
5.2.5 Управление устройствами	14
5.2.6 Системные функции	21
5.3 Меню блокировки	23
5.4 Поиск видео	23
5.5 Управление PTZ	23
5.6 Запись	24
5.7 Прекращение записи	24
Раздел 6: программа NetViewer	24
6.1 Загрузка и инсталляция	24

6.2 Вход в сетевой просмотрщик (Net Viewer)	24
6.3 Основной интерфейс программы Net-viewer.....	25
6.3.1 Поддерживаемые меню	25
6.3.2 PTZ Control	28
6.3.3 Live play Control	29
Раздел 7: Спецификация	30
Раздел 8: Дополнение	31
8.1 Поиск неисправностей.....	31
8.2 Рекомендации.....	31
8.3 Схема подключения устройств	32
8.4 Комплектность	33

Инструкция по безопасности

Основные требования к безопасности

1. Применяйте только поставляемый в комплекте источник питания.

Не используйте неоригинальные источники питания.

2. Избегайте попадания посторонних предметов в DVR.

Попадание посторонних предметов во внутрь DVR может привести к поражению электрическим током.

3. Не устанавливайте DVR во влажном, пыльном помещении и возле открытых источников воды.

Если устройство случайно было подвергнуто воздействиям воды, немедленно отключите питание и обратитесь в сервисный центр.

4. Храните корпус устройства чистым и сухим.

Не используйте растворитель и абразивные вещества для очистки корпуса устройства, используйте слегка намоченные салфетки или ткань.

5. Обеспечьте соответствующую вентиляцию.

Устройство (DVR) имеет встроенный вентилятор, необходимо создать условия для эффективной вентиляции системы.

6. Не снимайте верхнюю крышку устройства.

Если слышны подозрительные звуки и (или) запахи внутри устройства (DVR), немедленно отключите питание и обратитесь в сервисный центр.

7. Не снимайте верхнюю крышку устройства.

ВНИМАНИЕ: Не включайте аппарат если верхняя крышка снята.

8. Не подвергайте корпус устройства (DVR) внешним механическим воздействиям.

В случае, когда устройство под влиянием внешнего механического воздействия не обеспечивает полноценной работы, обратитесь в сервисный центр для ремонта.

9. Используйте литиевые батарейки.

Стандартные литиевые батарейки (3v) размещаются на материнской плате, нужны для сохранения информации когда устройство выключено. Внимание: выключите устройство (DVR) из сети перед заменой батарейки.

10. Не устанавливайте DVR в местах с плохой вентиляцией.

Устройство (DVR) содержит внутри себя жесткий диск, который нагревается во время работы.

Раздел 1: Характеристики

Просмотр в реальном времени	Просмотр видео через подключенный монитор
Запись	Запись в реальном времени информации на HDD
Архивирование	Поддержка архивирования через USB flash диск, удаленный диск и жесткий диск.
Просмотр записей	Поддержка просмотра записанных данных по одному или всем каналам одновременно
Сетевые операции	Поддержка доступа нескольких пользователей одновременно через лицензионное ПО
Тревожные настройки	Внешние датчики, работоспособность HDD, контроль видео сигнала и т.д.
Поддержка операций с мышью	Поддержка операций с мышью для ускорения и удобства работы.
PTZ управление	поддержка PTZ камер через RS-485, и высокоскоростных Dome функций

Таблица 1-1

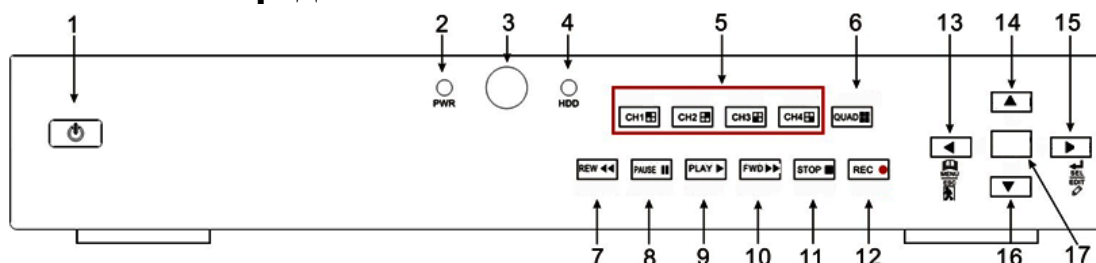
Характеристики :

H. 264 формат видео сжатия, поддержка D1 , HD1 , CIF разрешений в режиме записи
 ADPCM формат аудио сжатия
 Оконный графический интерфейс
 Поддержка удаленного просмотра через 3G mobile
 Одновременная поддержка (записи, просмотра и сетевых коммуникаций)
 Поддержка USB mouse, ИК пульта управления
 поддержка USB2.0 для резервного копирования, усовершенствования ПО и операции с мышкой.
 Поддержка Double Encode bit сетевой передачи
 Запись по расписанию
 Поддержка множества тревожных режимов
 Поддержка Русского языка
 Поддержка автосохранения

Раздел 2: Компановка

2.1 Передняя панель

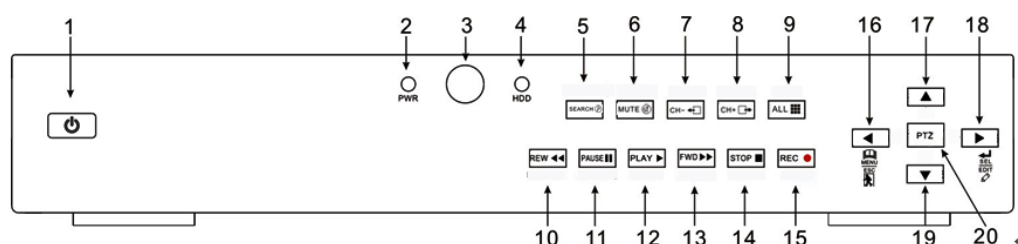
2.1.1 4-канальная передняя панель



пункт	Название кнопки/индикатор	знак	функциональность
1	Кнопка включения		Вкл / Выкл питание
2	Индикатор питания	PWR	Если горит “Зеленый” – нормальный рабочий режим
3	ИК приемник		Прием ИК сигнала от ДУ
4	HDD индикатор	HDD	При мигании индикатора, цвет “Красный”, означает что с HDD производится операция чтения или записи.
5	Выбор каналов: CH1 CH2 CH3 CH4		Выбор одного из 4-х каналов
6	QUAD		Разбивка дисплея (одновременно 4 канала)
7	REW		Влево / Замедленное проигрывание
8	PAUSE		Пауза / покадровое проигрывание
9	PLAY		Вход в всплывающее Меню/Проигрывание
10	FWD		Кнопка Вправо / Ускоренное проигрывание
11	STOP		Остановка воспроизведения; остановка записи
12	REC		Старт записи
13	MENU/ESC		Вход в основное меню или выход из меню
14	Up		Вверх
15	SEL/EDIT		Вход в всплывающее меню; Кнопка выхода / Редактирование
16	Down		Вниз
17	PTZ:		Кнопка управления PTZ камерой

Таблица 2-1

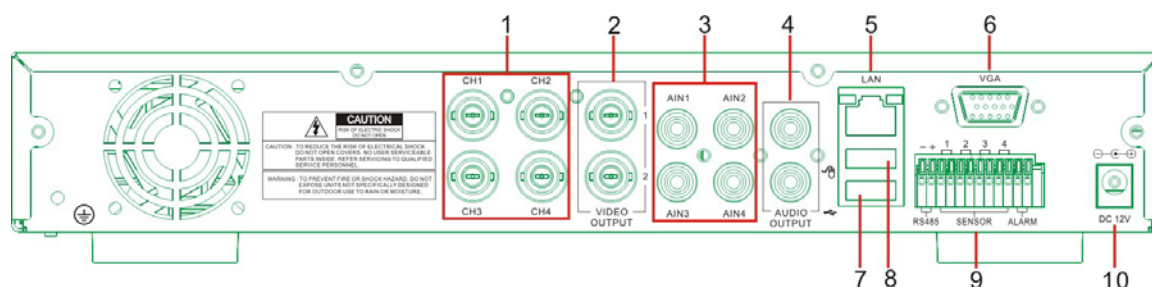
2.1.2 8-канальная передняя панель



1	Кнопка включения	11	PAUSE: Пауза / по кадровое проигрывание
2	PWR: Индикатор питания	12	PLAY: Проигрывание
3	Окно ИК приемника	13	FWD: Ускоренное проигрывание / Вправо
4	HDD: HDD индикатор	14	STOP: остановка просмотра/остановка записи
5	SEARCH: Поиск записи	15	REC: ручная запись
6	MUTE: Mute кнопка	16	MENU/ESC: Меню / Выход
7	CH-: переключение на предыдущий канал	17	UP: вверх
8	CH+: переключение на следующий канал	18	SEL/EDIT: выбор /редактирование
9	ALL: просмотр всех каналов	19	DOWN: вниз
10	REW: Замедленное проигрывание / Влево	20	PTZ: Вход в всплывающее меню / PTZ

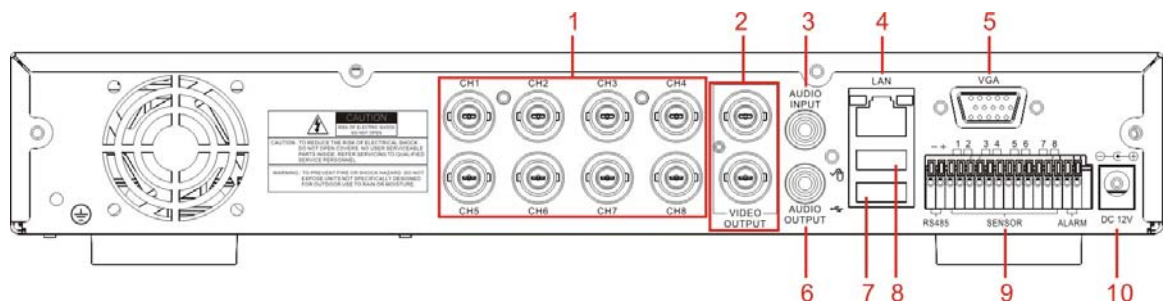
2.2 Задняя панель

2.2.1 4-канальная задняя панель



1	CH1-4: видео входы	6	VGA порт (Optional)
2	Видео выход	7	USB порт
3	Аудио входы	8	Mouse port
4	Аудио выход	9	RS-485/Датчики / Тревожный порт
5	LAN: сетевой порт	10	Порт питания

2.2.2 8-канальная задняя панель



1	CH1-8: Видео входы	6	Аудио выход
2	Видео выход	7	USB порт
3	Аудио вход	8	Mouse port
4	LAN: сетевой порт	9	RS-485/Датчики / Тревожный порт
5	VGA порт (Optional)	10	Порт питания

4-канальный DVR: RS485/Датчики/Тревожный порт, назначение контактов(слева на право):
Pin 1-2: PTZ управление
Pin 1: RS-485A
Pin 2: RS-485B
Pin 3-4: Датчик 1 вход
Pin 5-6: Датчик 2 вход
Pin 7-8: Датчик 3 вход
Pin 9-10: Датчик 4 вход
Pin 11-12: Alarm Output

8- канальный DVR: RS485/Датчики/Тревожный порт назначение контактов(слева на право):
Pin 1-2: PTZ управление
Pin 1: RS-485A / Pin 2: RS-485B
Pin 3-4: Датчик 1 вход
Pin 4-5: Датчик 2 вход
Pin 6-7: Датчик 3 вход
Pin 7-8: Датчик 4 вход
Pin 9-10: Датчик 5 вход
Pin 10-11: Датчик 6 вход
Pin 12-13: Датчик 7 вход
Pin 13-14: Датчик 8 вход
Pin 15-16: Alarm Output

2.3 Пуль ДУ (дистанционного управления)



1-8	Выбор каналов 1-8 ;
9, 0	Нумерованные кнопки
ALL	Отображение всех каналов
Menu	вход/выход меню
▲	вверх
▼	вниз
◀ / ▶	влево / вправо
SEL	выбор/ редактирование
◀◀	перемотка
▶	проигрывание, вход в всплывающее меню
▶▶	Ускоренное проигрывание
●	запись
⏸	пауза / покадровое проигрывание
■	Стоп запись; стоп просмотр
Audio	Вход/выход
Mute	Вкл/выкл звука

Раздел 3: Инсталляция DVR

3.1 Установка жесткого диска

Внимание : Не выполняйте монтаж жесткого диска при включённом питании!

- (1) Откройте верхнюю крышку DVR;
- (2) Вставьте плотно кабель питания и кабель данных в соответствующие разъемы;
- (3) Закройте верхнюю крышку

3.2 Подключение камер и монитора

Присоедините видео камеры к видео входам DVR, а видео выход DVR к монитору через BNC или VGA разъем (см. Раздел 2.2-Задняя панель).

3.3 Подключение источника питания

Подключите источник питания в нужный разъём.

Раздел 4: Загрузка DVR

4.1 Инициализация системы

После включения питания система должна загрузиться и начать инициализацию.



Рис 4-1

Внимание :

1. аббревиатура DVR: “Цифровое устройство видеозаписи”.

4.2 Основной интерфейс



Рис 4-2

После инициализации, система входит в основной интерфейс. На Рис 4-2 показан основной интерфейс системы по умолчанию, интерфейс должен отображать видео информацию соответствующих каналов, статус и номера каналов. При двойном клике мышкой происходит вывод видео в полноэкранный режим, соответствующего канала, при повторном двойном клике происходит возврат к предыдущей разбивке экрана. Клик правой кнопкой мышки вызывает всплывающее меню; Нажатие левой кнопки мыши в области меню, позволяет выбрать соответствующий пункт меню. Клик вне области меню приводит к выходу из меню.

Раздел 5: Меню DVR

Всплывающее меню

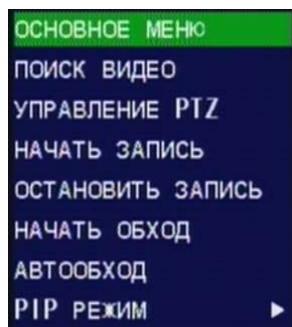
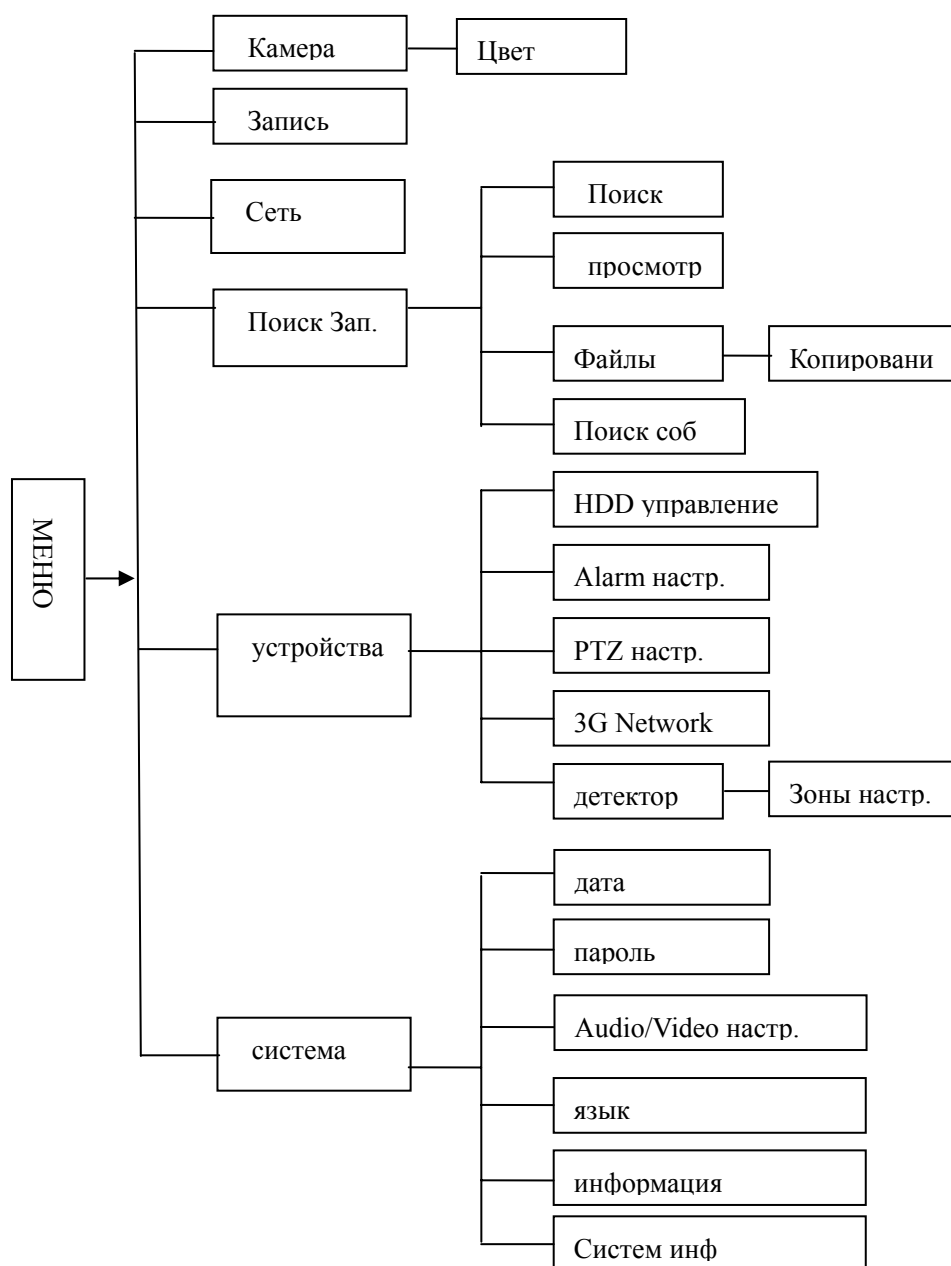


Рис 5-1

После окончания инициализации системы, нажмите правую кнопку мыши на основном интерфейсе для входа в всплывающее меню. Здесь можно настраивать параметры и управление для Основного Меню, Меню Блокировки, Поиск записей, и т.д.

5.1 Структура основного меню



5.2 Основное меню

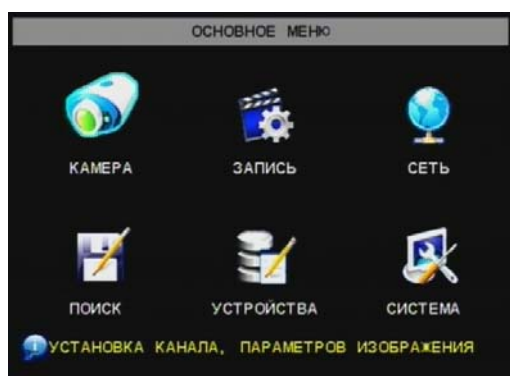


Рис 5-2

По клику правой кнопкой мышки всплывающее меню появится на экране. Кликнув на разделе [Основное меню] всплывающего меню, происходит вызов окна Основного меню (см. рис 5-2). В окне Основного меню можно производить настройки камер, параметры записи, Network, поиска записанной информации, HDD, Alarm, PTZ управления, 3G Network, детектора движения и т.д. Настраивать системные функции и параметры (настройки времени, пароли пользователей, Audio/Video настройки, системная информация и т.д.).

5.2.1 Настройки камер



Рис 5-3

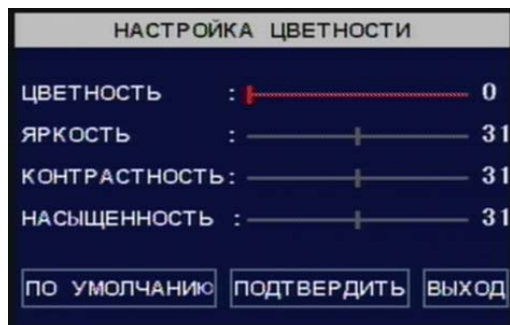


Рис 5-4

Разъяснение:

1. Применение настроек выполняется по нажатию кнопки [Применить (APPLY)], сохранение по нажатию кнопки [ok].
2. Если необходимо прервать настройки и выйти из меню, нажмите кнопку [Выход].
3. Для установки значений по умолчанию, нажмите кнопку [По умолчанию] и система автоматически выполнит заводские настройки.
4. Система отображает значения параметров настроек.

5.2.2 Запись

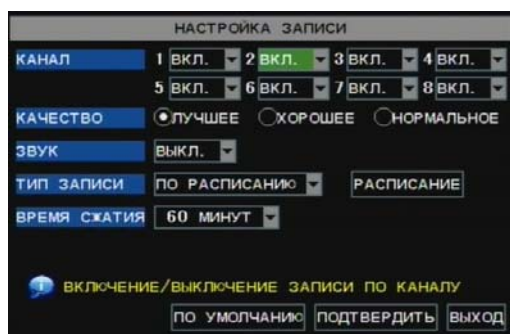


Рис 5-5

В меню [Настройки записи] устанавливается режим записи для каждого из каналов, детализируется условие записи, настраивается разрешение кадра, включается признак одновременной записи аудио канала. Audio вкл/выкл, в то же время, меню позволяет выбрать вид записи (запись по событию запись по расписанию, непрерывная запись)..

Для разрешения записи по каналу установите значение “ВКЛ”. Система поддерживает запись в разрешении: D1, HD1 и CIF. Настройка качества возможна в трех уровнях: Наилучший, Хороший и Нормальный.

Если Аудио установлено в состояние “РАЗРЕШЕНО”, система производит запись аудио информации и в

режиме прослушивания доступен аудио выход.

Если **Тип записи** установлен в состояние «Запись по расписанию» необходимо произвести настройки в меню «РАСПИСАНИЕ» (см. Рис 5-6), для входа в настройки нажмите кнопку «Расписание» в окне настроек записи.

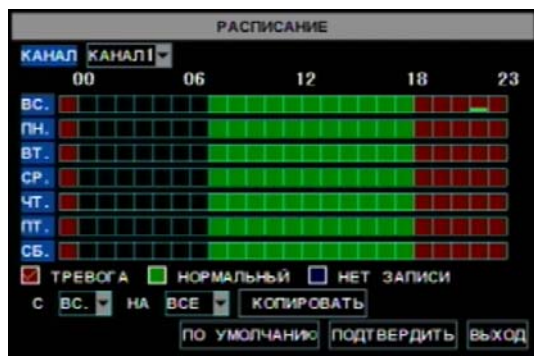


Рис 5-6

Для установки типа записи в поле «КОНФИГУРИРОВАНИЕ» установите один из типов записи: [Запись по тревоге], [Запись] или [Нет записи]. По умолчанию установлены следующие значения:

С 01:00 по 07:59: Нет записи

С 08:00 по 18:59: Нормальная (непрерывная) запись

С 19:00 по 00:59: Запись по тревоге

Разъяснение: «Красный» цвет – для записи по тревоге, «Зеленый» цвет – для нормальной (непрерывной) записи и «Голубой» для каналов и дней которые участвуют в режиме записи.

5.2.3 Настройки сети

Нажмите [Основное меню→Сетевые настройки] для входа в меню сетевых настроек (см. Рис 5-7):

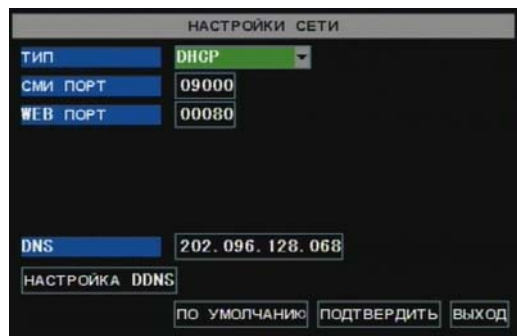


Рис 5-7

При выборе DHCP, DHCP сервер должен присвоить DVR IP адрес автоматически.

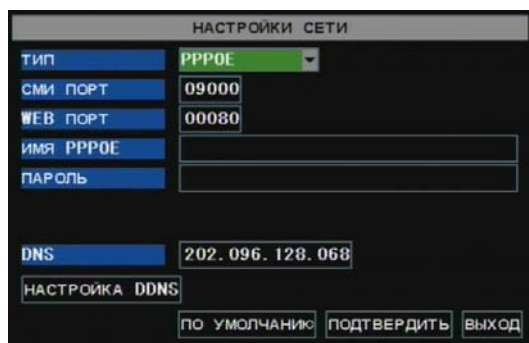


Рис 5-8

Для выбора настраиваемого канала (каналов) используйте настройки: ВСЕ, СН-1, СН-2, СН-3, СН-4 соответственно. Кликните на канале который необходимо настроить (выбранный канал установится в синий цвет, зеленый цвет устанавливается недоступные настройки).

В поле «Недельное расписание», установите один из режимов: «Рабочие дни», «Выходные» или «Каждый день» или установите только нужные для записи дни недели (голубым цветом отмечаются выбранные дни для записи).

После установки таких сетевых режимов как: DHCP, PPPoE и статическое размещение и настроек web порта, необходимо осуществить доступ к DVR через сеть.

Когда установлено PPPoE, нужно настроить имя и пароль предусмотренных ISP поставщиком, установить web порт (для большей информации см. Рис 5-8)

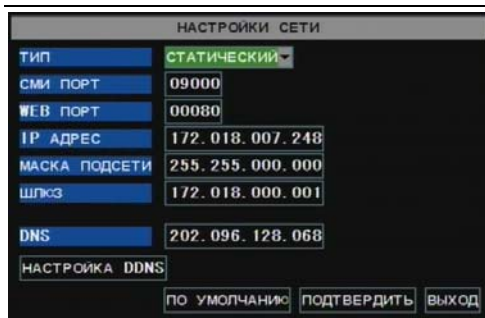


Рис 5-9

При настройке статического размещения необходимо настроить IP address, net-mask, gateway и web порт (см.

Рис 5-9)

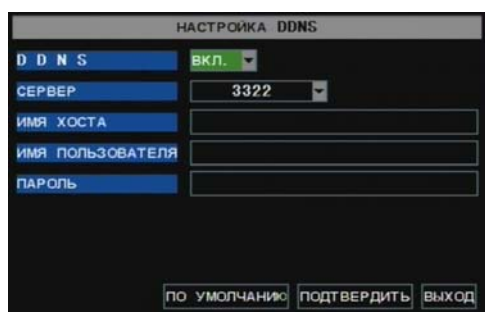


Рис 5-10

Если применяется DDNS сервис и настройки сетевых параметров DVR произведены, можно осуществить удаленный доступ к DVR через IE browser. (см. Рис 5-10)

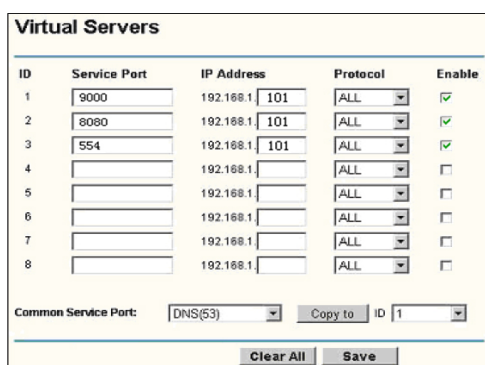


Рис 5-11

При доступе к DVR через Internet, необходимо настроить видео порт роутера размещенного в DVR (см. Рис 5-11).

Host Port: 9000

Web Port: 8080

LAN IP address DVR: 192.168.1.101

Введите: http:// router IP:8080 (192.168.1.101:8080) в IE browser , после этого будет произведена связь с DVR.

5.2.4 Поиск записей

Нажмите [Основное меню→ Поиск] для входа в меню [Поиск видео] (см. Рис 5-12).

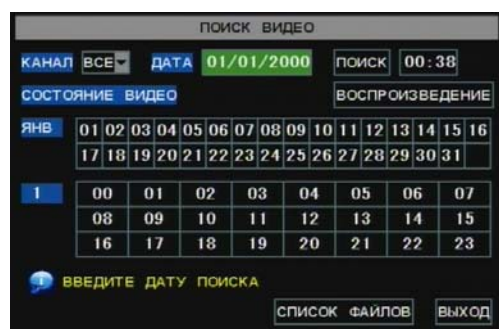


Рис 5-12

Проигрывание в заданном интервале: При вводе точного времени (число и время), происходит проигрывание всех записей в заданном интервале по 4 каналам.

Поиск записей: При вводе даты и нажатии кнопки [Поиск], производится поиск записей за этот день. По нажатии пункта [Дата], производится проигрывание; По нажатии кнопки [Список файлов] происходит вход в окно «Список файлов», и предоставляется возможность проигрывания выбранных файлов из этого списка.

Возможно проигрывание в одном из режимов: ускоренный режим (2, 4, 8), замедленный режим (1/2, 1/4, 1/8), нормальное проигрывание. Используя панель управления можно управлять режимом просмотра: остановка / проигрывание, регулировка уровня звука. По окончании проигрывания система возвращается в предыдущее меню.

Список файлов

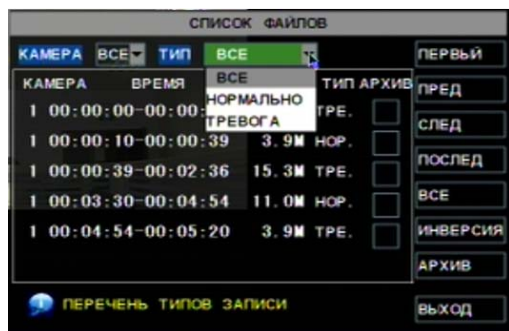


Рис 5-13

Первый: первая страница списка файлов, по заданным условиям поиска. Если просмотр файлов осуществляется на других страницах списка файлов, то при нажатии кнопки [Первый] система осуществляет быстрый переход на первую страницу.

Предыдущий: При нажатии кнопки [Предыдущая страница], осуществляется переход на предыдущую страницу списка файлов по отношению к текущей, за исключением первой страницы.

Следующий: При нажатии кнопки [Следующая страница], осуществляется переход на следующую страницу списка файлов по отношению к текущей, за исключением последней страницы.

Последний: последняя страница списка файлов, по заданным условиям поиска. Если просмотр файлов осуществляется на других страницах списка файлов, то при нажатии кнопки [Последняя страница] система осуществляет быстрый переход на последнюю страницу.

Все (Выбрать все): отображает, согласно условиям поиска, все условия на текущей странице.

Другие (Выбрать другие): отображает все события не соответствующие условиям поиска на текущей странице.

Архивирование файлов

Если нужно скопировать одну запись из списка файлов, нужно отметить соответствующую запись и нажать кнопку [Копирование]. После получения уведомления об удачном копировании, нажмите кнопку [ОК] для сохранения копирования (см. Рис 5-14).

Разъяснения: Архивируемые файлы могут быть преобразованы в AVI формат, необходимо использовать плеер с поддержкой AVI формата.

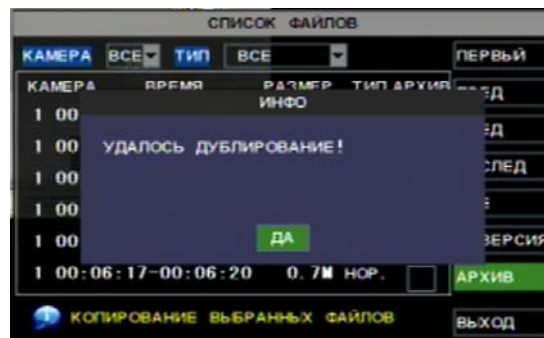
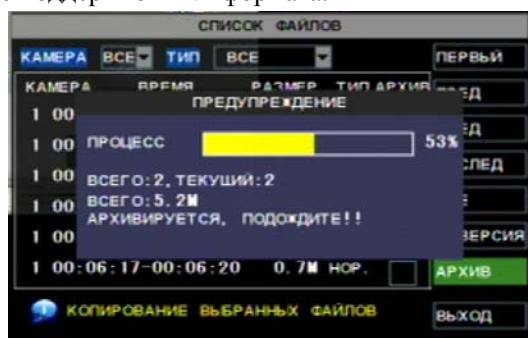
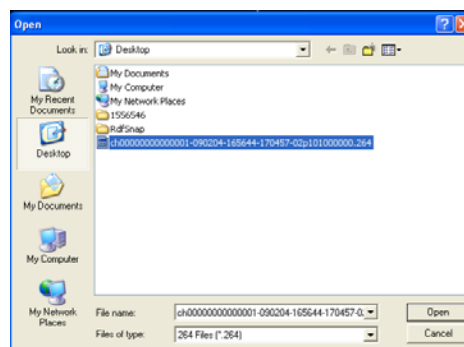
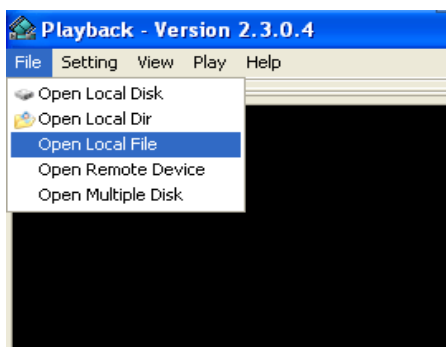


Рис 5-14

5.2.5 Многофункциональный просмотрщик

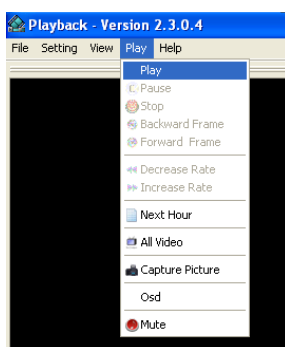
1. Скопируйте архивные файлы на PC.
2. Откройте многофункциональный просмотрщик и нажмите [File→ Local (F)] для обнаружения (выбора) архивных файлов, и нажмите кнопку [open].



Примечание: выбранные файлы должны быть *.H.264 формата.



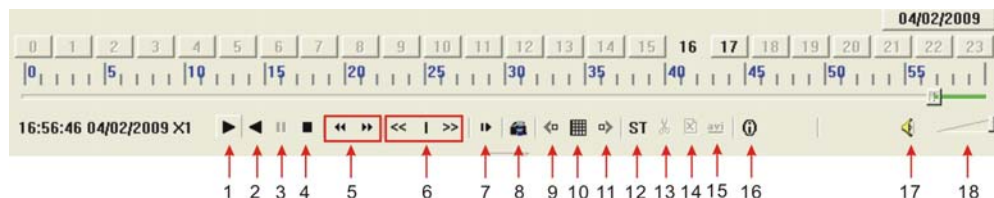
3. Откройте архивные файлы:

(1) Нажмите на меню [Play] (P) в верхнем меню просмотрщика и выберите файлы;



(1) Нажмите кнопку всплывающего меню  просмотрщика и нажмите кнопку [Play-], после этого архивные файлы будут воспроизведены в соответствующем окне.

(2) Нижнее меню многофункционального просмотрщика:



Date: **04/02/2009** дата записи текущего архивного файла в правом углу;

24-часовая шкала: линия под меню [Date]. Черным цветом на временной шкале указаны текущие архивные файлы.



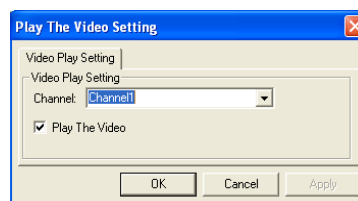
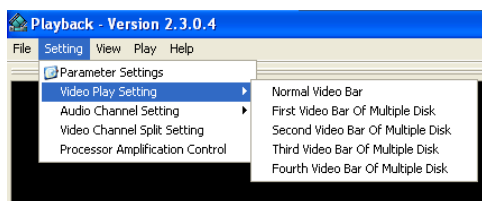
0~60 минутная шкала: Зеленым цветом в индикаторе проигрывания файла указана временная длина файла в пределах часа.



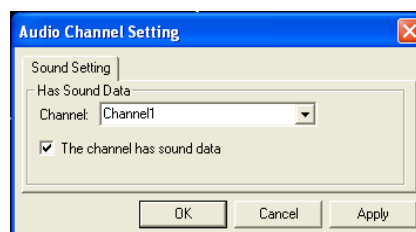
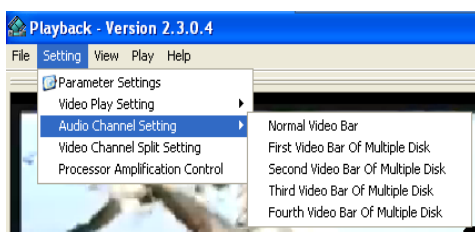
Дата записи и время выполнения процесса воспроизведения

1	Воспроизведение	10	Все окна
2	Просмотр назад	11	Добавить окно
3	пауза	12	Старт
4	остановка	13	Вырезать
5	Предыдущий интервал/ след интервал	14	Удалить
6	Медленное воспроизведение, Нормальная скорость просмотра, Быстрый просмотр	15	Формат AVI
7	След. час	16	OSD
8	Сохранение кадра	17	Выкл/вкл звук
9	Убрать окно	18	Регулировка звука

4. Процедура настройки видео каналов [Video on] (по умолчанию каждый канал включен).
Setting→Video play setting →Normal video Bar→выберите нужный канал для просмотра→ установите ☒ play the video→Apply→OK



5. Процедура настройки аудио [Audio on]. (Настройки будут доступны только после открытия multimedia player.)
Setting→Audio channel setting → Normal video Bar→выберите нужный канал аудио→установите ☒ the channel has sound data→Apply→OK.



5.2.5 Управление устройствами

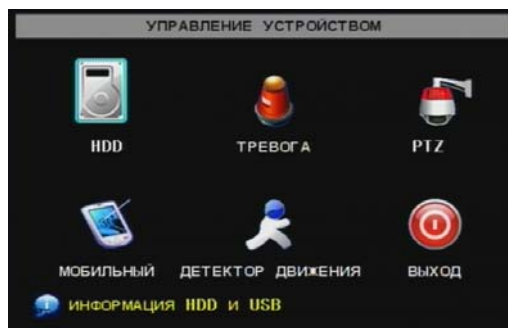


Рис 5-15

Объект «Управление устройствами» поддерживает управление следующими устройствами: жесткий диск (HDD), тревога, управление PTZ камерами, 3G сеть, детектор движения.

5.2.5.1 Управление HDD

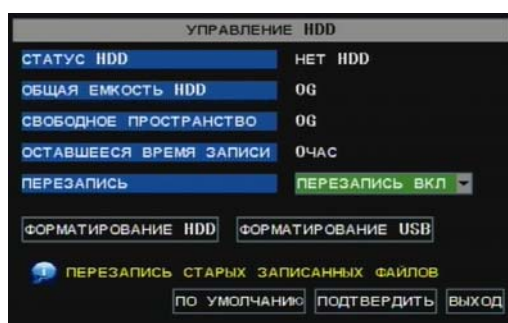


Рис 5-16

Нажмите [Основное меню→Устройства → HDD управление] для входа в меню [Управление HDD] (см. Рис 5-16)

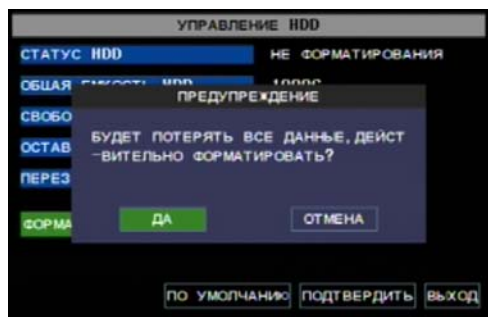


Рис 5-17

При подсоединении HDD, система проверяет его на исправность и необходимость форматирования. В зависимости от состояния HDD выдаются соответствующие сообщения: если HDD нужно форматировать: “Не форматирован”, иначе HDD имеет статус “Нормально” (для более детальной информации см. Рис 5-17).

Общее пространство: показывает использованный объем HDD под информацию.

Свободное пространство: показывает доступный (свободный) объем HDD под запись информации.

Допустимое время записи: В зависимости от параметров текущего кадра (скорость кадров записи, качество кадра, разрешение), система показывает возможное время непрерывной записи.

Перезапись: Когда установлено “ВКЛ”, система осуществляет перезапись старой информации новой при заполнении HDD; когда установлено “ВЫКЛ”, запись прекращается при заполнении HDD.

Форматирование HDD: При использовании HDD впервые, необходимо произвести форматирование HDD для возможности записи.

Нажмите кнопку [Формат HDD] для форматирования. Перед форматированием HDD система сообщит: – “При форматировании HDD все данные будут утеряны, продолжить?”; нажмите кнопку ”ОК”, система сообщит – “Форматирование...” и “Форматирование произведено успешно”; после этого система автоматически перезагрузится.

Форматирование USB flash диска: индикатор форматирования USB flash диска данных.

5. 2. 5. 2 Настройки тревоги

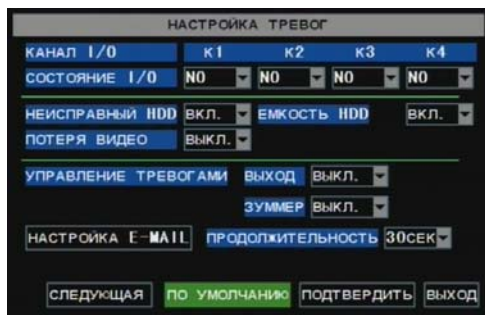


Рис 5-18

Нажмите [Основное меню→Устройства → Тревога] для входа в меню [настройки тревоги] (см. Рис 5-18)

I/O состояние: состояние контакта: NO (нормально разомкнут), NC (нормально замкнут) и ВЫКЛ. В состоянии “Нормально разомкнут”, происходит сработка тревоги, когда контакт замкнут; в состоянии “Нормально замкнут”, сработка тревоги происходит, когда контакт разомкнут; в состоянии “ВЫКЛ”, режим тревоги не доступен.

Потеря HDD: Управление функцией: ВКЛ и ВЫКЛ. Если функция включена, подается звуковой сигнал тревоги и выводится символ “Н” на экран когда HDD потерян (не возможно определить или отформатировать диск); если функция выключена, только символ “Н” является подсказкой при возникновении неполадок с HDD, без звукового сопровождения.

Пространство HDD: Управление функцией ВКЛ и ВЫКЛ. Когда функция включена, подается звуковой сигнал, когда недостаточно места на жестком диске, звуковой сигнал не подается при выключенной функции.

Потеря видеосигнала: Управление функцией ВКЛ и ВЫКЛ. Когда функция включена, при обнаружении потери сигнала подается звуковой сигнал и выводится соответствующее сообщение на монитор, при выключенной функции звуковой сигнал не подается.

Управление тревогой: Выход тревоги (0s,10s,20s,40s,60s), время сирены (0s,10s,20,40s,60s) и время продолжительности тревоги (0s, 30s, 1min, 2min, 5min).

Тип тревоги	Описание
Потеря видеосигнала	Сигнал тревоги при невозможности принятия сигнала (повреждение камеры, повреждение, разрыв кабеля или отключение питания).
Детектор движения	При обнаружении в зоне детектирования объекта. Нужно настроить уровень чувствительности детектора.
I/O состояние	Сработка тревоги по внешним датчикам.
Потеря HDD	При неисправности HDD (повреждение, проблемы с питанием), при отсутствии свободного места для записи и если свободного места не достаточно, функция тревоги будет включена.

Таблица 5-1

Настройки Email

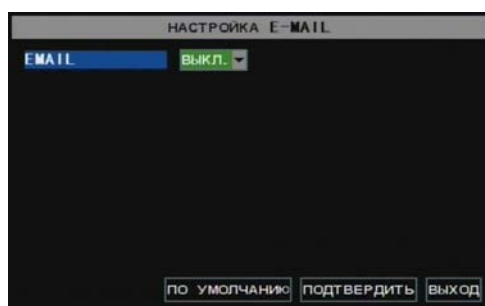


Рис 5-19

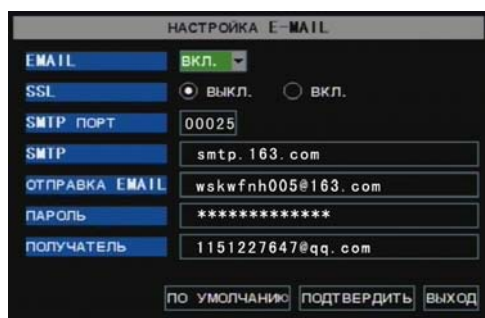


Рис 5-20

Войдите в меню [Настройки Email] войдя в подменю, (см. Рис 5-19).

В меню [Настройки Email], посмотрите на настройки, показанные на Рис.5-20, когда включена отправка тревожного сообщения.

SSL: криптографический протокол, обеспечивающий безопасную передачу данных по сети Интернет. Это шифрование коммуникационного сообщения (содержащего Ваш email) с использованием SSL, для предотвращения перехвата Вашей информации. Использует шифрование с открытым ключом для подтверждения подлинности отправителя и получателя

Установите SSL в состояние “ВКЛ” при использовании Gmail.com сервер, и установите в “ВЫКЛ” при использовании другого почтового сервера.

Для более детальной информации см. Раздел 8.3. Для правильной настройки, уточните параметры на web сайте, который используется в качестве почтового ящика, возьмите информацию о SMTP сервере и SSL этого почтового ящика.



Рис 5-21

SMTP Port: порт отправителя SMTP сервера, в основном значение SMTP порта - 25. Но в некоторых исключениях, для примера, SMTP порт G-mail сервера должен быть 465.

SMTP server: адрес используемого сервера.

Sender email: почтовый адрес отправителя. Этот адрес должен быть совместим с используемым сервером. Если используется адрес - aaa@gmail.com <mailto:aaa@gmail.com>, тогда соответствующий сервер должен быть smtp.gmail.com.

Receiver address: почтовый адрес получателя. Он необходим для получения передаваемой информации о тревожных сообщениях DVR.

Детали настройки протокола SMTP, см. Рис. 5-22 .

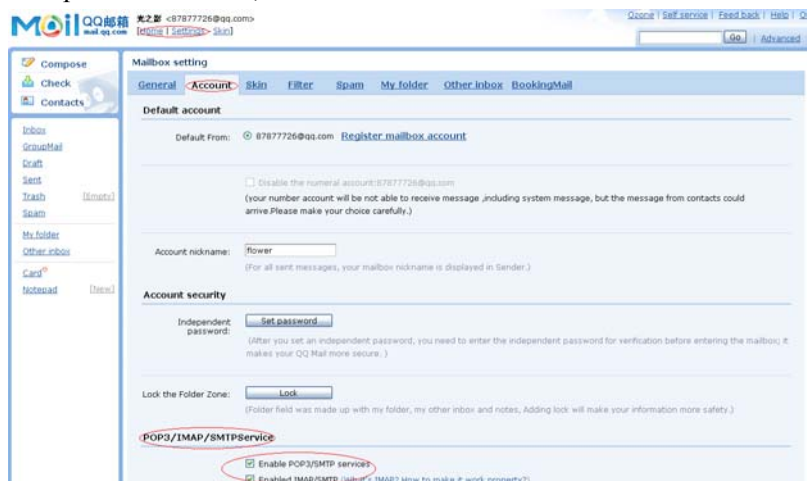


Рис 5-22

5. 2. 5. 3 Управление PTZ

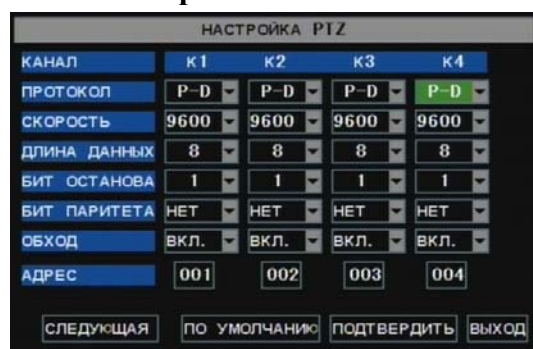
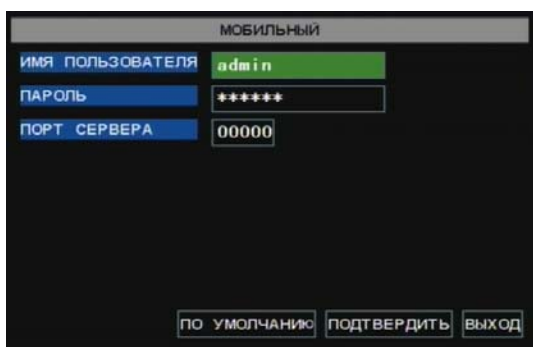


Рис 5-23

Нажмите [Основное меню→ Устройства →Настройки PTZ] выберите PTZ канал для управления и установите PTZ протокол (Pelco-D, Pelco-P), скорость передачи (1200 、 2400、 4800、 9600), длину посылки данных (8、 7、 6、 5), количество стоп битов в посылке (1 、 2), Parity Check (None 、 Odd 、 Even Mark Space) and address code respectively. Please note the above-mentioned channel parameter must be consistent with parameter set of PTZ control.

5. 2. 5. 4 Mobile



Picture 5-24

Нажмите [Основное меню→Устройства→Мобильные] для входа в меню [Мобильные].

Имя пользователя: имя пользователя DVR.

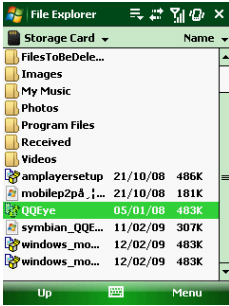
Пароль: пароль пользователя DVR

Порт сервера: Мобильный порт мониторинга. Устанавливается в диапазоне от 1024 до 65535.

Разъяснение: Необходимо подключить DVR к Internet перед настройками номера порта DVR и порт сервера не соответствует настройкам в Сетевом меню.

Мобильные функции

Система совместима с мобильными телефонами, поддерживающими ОС Windows Mobile и Symbian.



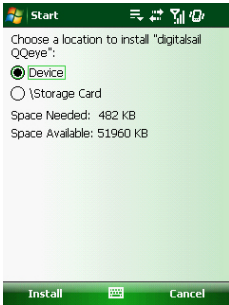
Установите соответствующие настройки DVR и войдите в Internet перед мониторингом по мобильному телефону.

Разъяснение: Можно просматривать только один канал. На качество просмотра информации влияют параметры сети, используемая камера.

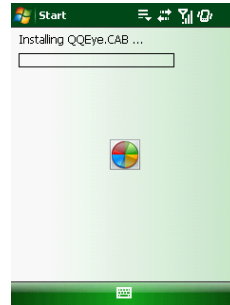
Если на мобильном телефоне установлена ОС Windows mobile, выполните следующие действия:

1. Инсталлируйте элемент управления.

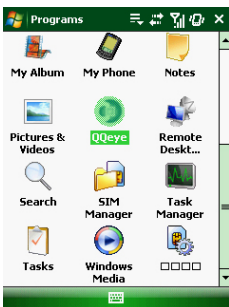
Нужно инсталлировать соответствующий элемент управления, с поставляемого CD диска, скопируйте файл “QQeye.CAB” на мобильный телефон (можно воспользоваться для этого технологией blue-tooth).



2. Кликните на элементе для установки и выберите место для инсталляции “digitalsal QQeye” после окончания обнаружения.



3. Выберите устройство по умолчанию и нажмите кнопку [Install] для начала инсталляции.

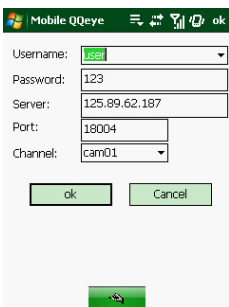


4. После окончания инсталляции, нажмите иконку QQeye для запуска элемента управления.



5. Исходный интерфейс

6 Настройки: Нажмите кнопку [Setting] для входа в меню настроек.



User name: тоже имя пользователя что и на DVR

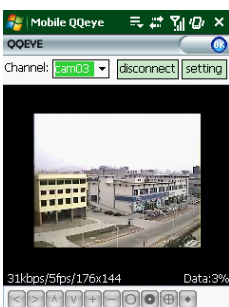
Password: тот же пароль что и на DVR.

Server address: IP адрес или DDNS DVR для выхода в сеть.

Web port: Выберите номер из диапазона от 1024 до 65535. Номер этого порта должен отличаться от других ранее настроенных web портов.

Channel: выберите канал для просмотра и нажмите кнопку [OK] для начала видео соединения.

7 Основной интерфейс



Если имя пользователя, пароль, Сервер и web порт и MP параметры на DVR установлены правильно, входите в основной интерфейс и выбирайте любой канал, в этот момент, видео должно подключиться автоматически.

Нажмите кнопку [Disconnect] для отключения живого видео.

Нажмите кнопку [Setting] для модификации параметров настройки.

8. Отображение присоединенного видео

Normal Mode: Можно обнаружить статус сетевого соединения под видео картинкой:

В левом углу отображаются: скорость сетевого соединения, скорость кадров и разрешение картинки.

В правом углу отображается: состояние соединения, проигрывание и остановка воспроизведения.

Функциональность кнопок под видео картинкой, слева на право: PTZ управление (вправо, влево, вверх и вниз), зона управления увеличением (увеличение и уменьшение), управление фокусом и диафрагмой.

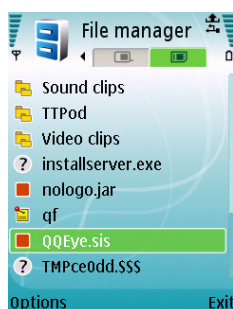
9 Режимы отображения:

Поддержка функции переключение в полноэкранный режим просмотра видео.

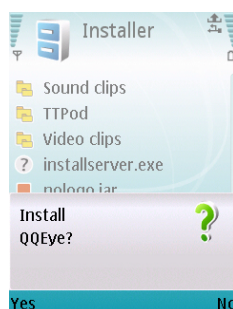
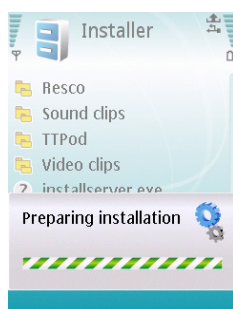


Если в мобильном телефоне применяется ОС Symbian:

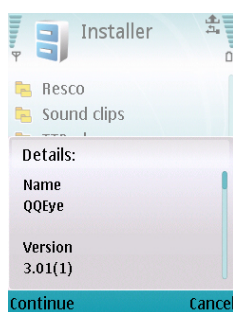
Копируйте файл “QQeye.CAB” с поставляемого CD диска на мобильный телефон (можно использовать для этого blue-tooth технологию). Копируемый файл по умолчанию сохраняется на storage card, а файл переданный через blue-tooth сохраняется в приемном буфере.



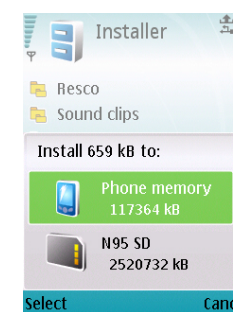
1. Инициализация инсталляции



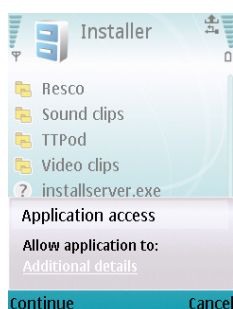
2. Система должна показать всплывающее меню. Нажмите кнопку [Ok].



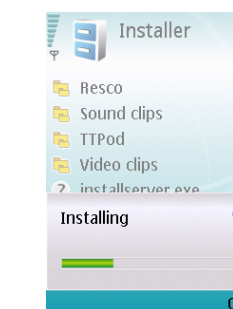
3. Нажмите кнопку [Next] на информационном блоке который отображает информацию о текущем элементе управления для подтверждения продолжения.



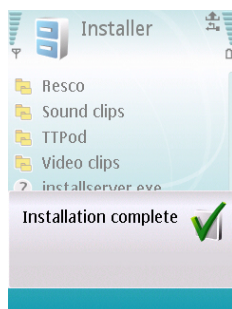
4. Выберите место инсталляции, содержит [Device] и [Storage card]



5. Нажмите кнопку [Next] тогда всплывет окно для выхода в сеть и продолжения инсталляции.



6. Инсталляция.....
Отображение процесса



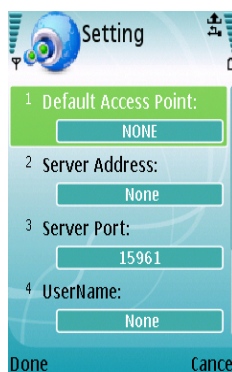
7. Система должна сообщить об успешном выполнении инсталляции.



8. Если управляющий элемент был установлен на storage card, программа отобразит иконку QQeye. Выберите эту иконку для запуска.

9. Настройка параметров

Точка доступа по умолчанию: Отображает выбранную точку доступа. По умолчанию выбрано GPRS соединение.



Server Address: отображает IP адрес и DDNS DVR.

Server Port: Web port: Выберите номер порта в диапазоне от 1024 до 65535. Номер этого порта должен отличаться от других ранее настроенных web портов.

User Name: тоже имя пользователя что и на DVR. **Password:** пароль, как и на DVR.

Channel: выберите канал для просмотра и нажмите кнопку [OK] для начала видео соединения.



5.2.5.4 3G Сеть

Выберите [Основное меню→Устройства→3G] для входа в меню [3G сеть] настройки параметров.

Радиочастотная сеть может поддерживать следующие параметры: 2.5G (передача кадра со скоростью 3 frames/sec и разрешением 160*120), 2.75G (скорость передачи 10 frames / sec) и 3G (скорость передачи 15 frames / sec).

После настройки можно использовать Nokia N95, N93, с проигрывателем в реальном времени, для отображения информации из DVR.

Разъяснения: При соединении DVR к сети через роутер (Router), нужно матировать порт 554 мобильного телефона в роутер (router). Параметры настройки виртуального сервера и специализированного приложения, показаны на Рис 5-25 и Рис 5-26).

Рис 5-25

Рис 5-26

5.2.5.5 Детектор движения

Рис 5-27

Состояние канала: Вкл или Выкл детектор движения данного канала.

Чувствительность: Настройка чувствительности детектора движения: Наивысшая, Высокая, Нормальная и Низкая.



Рис 5-28

Зоны детектирования: Настройка специфических зон детектирования. Кадр одного канала разделен на 13*8 зон(сот) сота – минимальная зона детектирования, определяется аппаратной реализацией устройства). Зоны, где должно фиксироваться движение - соты этих зон окрашиваются в красный цвет. Полупрозрачные области это зоны, где детектор движения выключен

5.2.6 Системные функции

Рис 5-29

Меню [Система] состоит из следующих подменю: Настройки времени, Пароль пользователя, Аудио/Видео настройки, выбор языка, Системная информация и Системное обслуживание.

После входа в меню [Система], можно настроить параметры в зависимости от соответствующей ситуации.

5. 2. 6. 1 Настройки времени

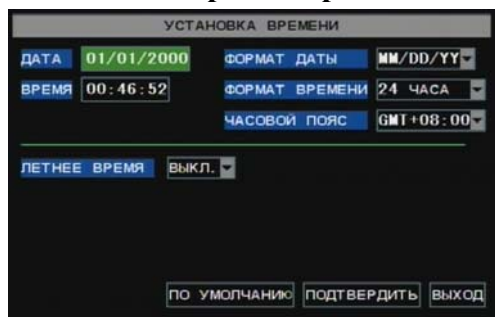


Рис 5-30

5.2.6.2 Пароль

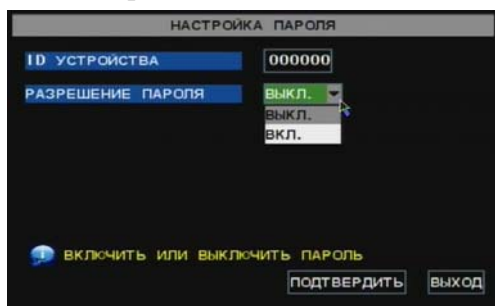


Рис 5-31

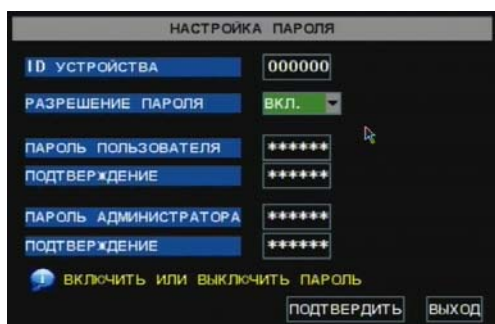


Рис 5-32

5. 2. 6. 3 Video|Audio

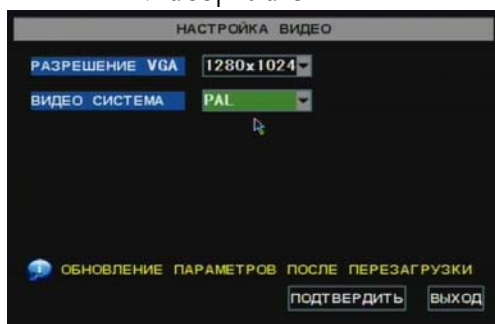


Рис 5-33

5. 2. 6. 4 Выбор языка

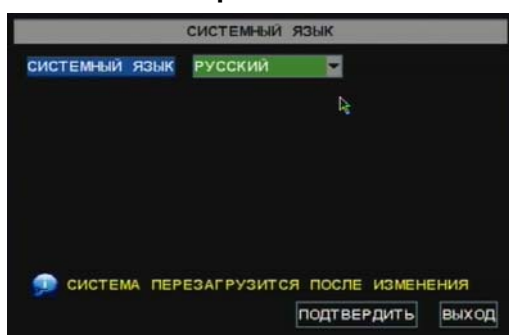


Рис 5-34

Нажмите [Основное меню→Система→Число/Время] для входа в меню [Настройки времени]. В этом меню осуществляются настройки системного времени, формата отображения времени и режимы.

Эта настройка позволяет устанавливать ID устройства и системный пароль. Модификация установленных параметров осуществляется нажатием кнопки [Применить].

Когда функция использования системного пароля разрешена: “ВКЛ” (см. Рис 5-29), нужно установить пароль пользователя и пароль администратора соответственно. Длина пароля не более 6 знаков.

Нажмите [Основное меню→Система→AUD /VID] для входа в настройки Audio/Video, настройки VGA разрешения (800*600, 600*480, 1024*768) и типа используемых камер системе (PAL, NTSC)

Войдите в меню [Системный язык] для выбора нужного языка (см. Рис 5-34) и нажмите кнопку [Подтвердить]. Выбранный язык будет доступен только после перезагрузки системы.

5.2.6.5 Информация.

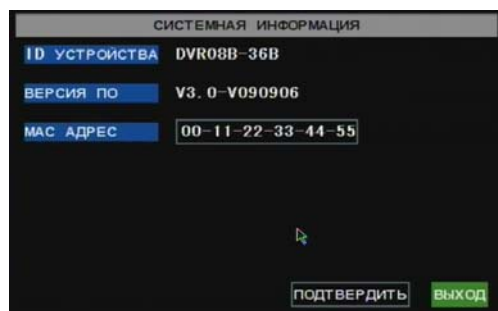


Рис 5-35

Нажмите [Основное Меню→ Система→Информация] для входа в меню [Системная информация] где отображается информация : тип устройства, номер программного обеспечения, MAC адрес и т.д.

5.2.6.6 Модификация

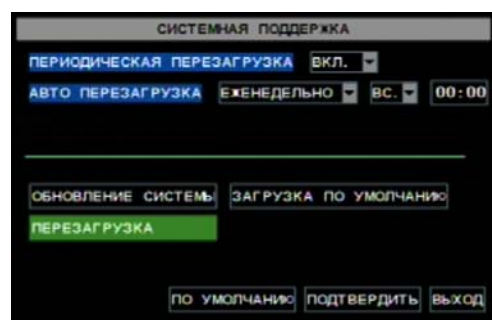


Рис 5-36

Эти настройки позволяют вернуться к заводским настройкам (по умолчанию), модифицировать программное обеспечение и установить системное авто-сохранение. Нажмите [Основное меню→Система→Модификация] для входа в меню [Модификация системы] (см. Рис 5-36).

Когда установлена опция авто-сохранения, система будет согласно настройкам регулярно перезагружаться.

5.3 Меню блокировки

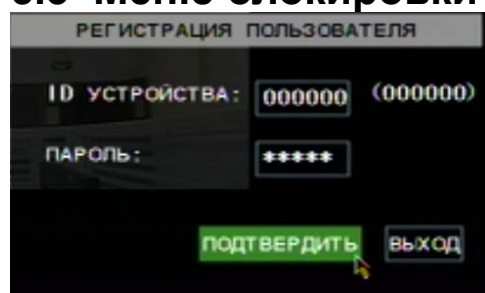


Рис 5-37

Для установки системной безопасности нажмите на меню [Меню блокировки]. Для ввода login DVR, введите код устройства и пароль (см. Рис 5-37).

Разъяснения: Пользователь имеет право только на поиск записей, Administrator имеет все права на выполнения всех операций.

5.4 Поиск видео

Нажмите всплывающее меню поиска видео для входа в меню [Поиск видео] для поиска и просмотра истории записей (архива). Для более детальной информации см. раздел 5.24.

5.5 Управление PTZ



Рис 5-38

После настройки параметров PTZ в разделе 5.2.5.3. можно приступить к непосредственному управлению PTZ камерой. Нажмите в сплывающем меню PTZ, для входа в интерфейс управления PTZ (см. Рис 5-38). Для управления функцией увеличения (уменьшения) используйте кнопки Z+ и Z-, для управления фокусом камеры используйте кнопки F+ и F- и для настройки диафрагмы используйте кнопки I+ и I-

5.6 Запись

Запись возможно производить только когда один из каналов имеет состояние «запись», для старта непрерывной записи нажмите кнопку [Запись].

5.7 Прекращение записи

Для прекращения непрерывной записи нажмите кнопку меню [стоп].

Раздел 6: программа NetViewer

6.1 Загрузка и инсталляция

Рис 6-2

Откройте IE browser и введите IP адрес и web порт DVR, например как <http://172.18.6.202:8080/> и подтвердите загрузку и инсталляцию компонента управления. Если компьютер подключен к интернету, произойдет автоматическая загрузка и установка.

Напоминание: В случае невозможности произвести загрузку и инсталляцию, проверьте настройки безопасности Вашего IE или настройки firewall.

6.2 Вход в сетевой просмотрщик (Net Viewer)



Рис 6-1

После прекращения инсталляции, выберите язык для входа в Net-viewer (English) и введите пароль, нажмите кнопку [Login], после этого произойдет подключение к удаленному DVR через программу Net-viewer.

Пароль по умолчанию: пусто, т.е. пароля нет. Система позволяет Administrator установить новый пароль согласно инструкциям в разделе 5.2.6.2 – меню [Установка пароля].



Рис 6-2

После успешного входа в программу Net-viewer, система отобразит интерфейс управления и аудио/видео потоки (см. Рис 6-2)

6.3 Основной интерфейс программы Net-viewer



Рис 6-3

6.3.1 Поддерживаемые меню

Доступна поддержка [Live] меню, [Replay] меню и [Setup] меню.

6.3.1.1 Live

После входа в систему отображаются видео и аудио потоки (см. Рис 6-3).

6.3.1.2 Replay

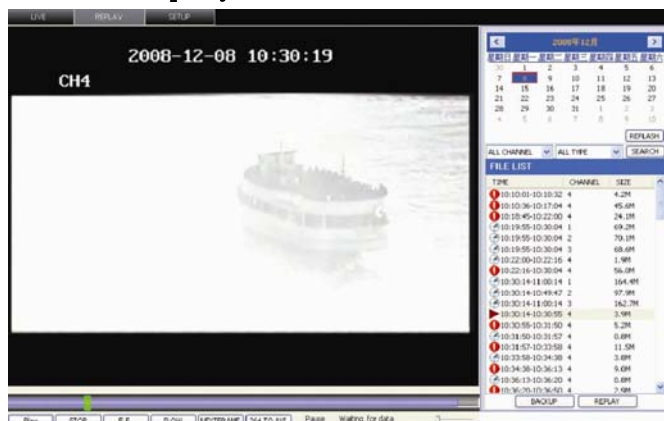


Рис 6-4

Эта опция позволяет проиграть удаленные записи при нажатии кнопки [Replay].

Нужно установить день, канал и тип записи; потом выбрать любые события из списка найденных файлов для проигрывания.

Есть возможность управления скоростью проигрывания используя соответствующий интерфейс (см. Рис 6-4).

F.F.: ускоренное воспроизведение

Slow: замедленное проигрывание.

Next Frame: покадровое проигрывание.

264 TO AVI: конвертирование из формата H-264 в AVI формат.



Внимание! Формат файлов записи – H-264.

6.3.1.3. Настройки

Нажмите [Setup] для входа в подменю, состоящего из меню [Recording Mode], меню [Alarm Mode], меню [PTZ Control], меню [Network Setting], меню [System Setting] и меню [Host Info].

Объяснение: Только в режиме просмотра видео в реальном времени, можно модифицировать и сохранить удаленно параметры в реальном времени. Метод настроек через программу Net-viewer похож на локальные настройки DVR.

Настройки записи

Войдите в подменю – [Recording Mode], в настройках нужно установить вкл/выкл на каждый канал, и настроить параметры записи (разрешение, качество, аудио, режим записи и расписание).



Рис 6-5

Нажмите кнопку [Schedule] для входа в подменю настройки расписания (см. Рис 6-6).

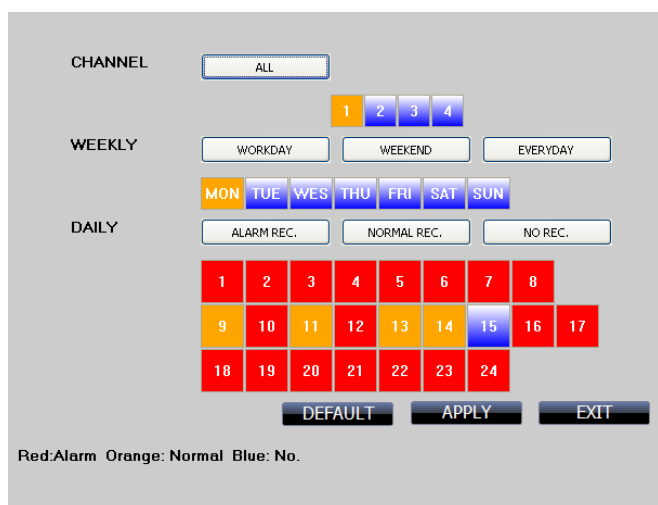


Рис 6-6

Настройки тревоги

Выберите закладку [Alarm] для входа в меню настроек (см. Рис 6-7).

В этом меню производятся настройки тревоги по шлейфам для каждого канала, детектор движения, запись по движению, индикация сработавших зон, чувствительность детектора, контроль потери сигнала, контроль HDD и временные параметры тревоги.

Для более детальной информации см. Раздел 5.2.5.2.



Рис 6-7

Система позволяет настраивать детектор движения для канала с удаленного места (см. Рис 6-8).

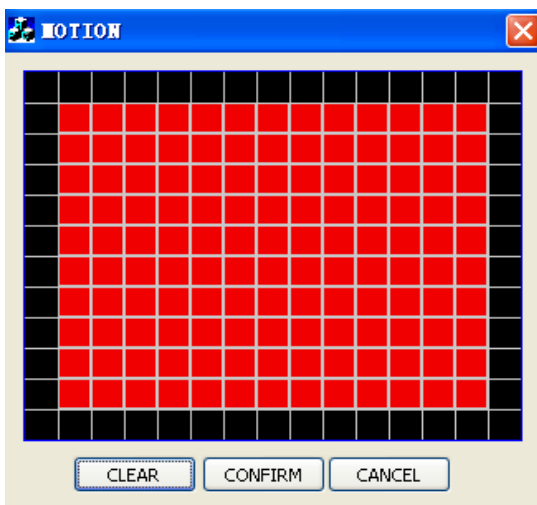


Рис 6-8

Настройки PTZ

Выберите закладку [PTZ control] для настроек PTZ. Данные настройки похожи на локальные настройки DVR.

Для более детальной информации см. раздел 5.2.5.3 (см. Рис 6-9).



Рис 6-9

Настройки Network

Выберите закладку [Network] для входа в меню настроек сети. Данные настройки похожи на локальные настройки DVR, для более детальной информации см. Раздел 5.2.3. – Настройки сети.



Рис 6-10

Настройки сети

Выберите закладку [setting] для входа в меню интерфейса (см. Рис 6-11);

Возможны настройки пароля пользователя, вкл/выкл настройки параметров дневной освещенности и т.д.

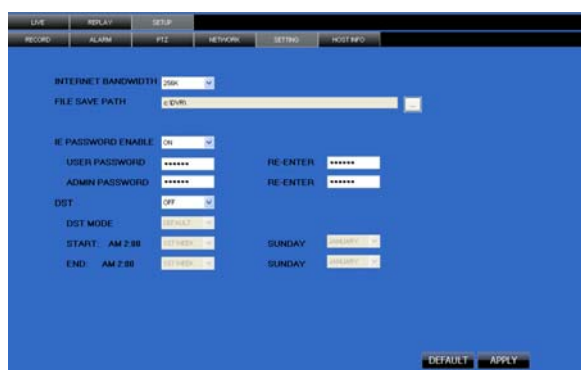


Рис 6-11

Host Info.

Выберите [Host Info.] для входа подменю (см. Рис 6-12). Здесь можно проверить ресурс HDD, версию программы, MAC адрес и т.д.





Рис 6-12


6.3.2 PTZ Control





- ②.PTZ control: отображает фокус, увеличение и фокусировку
- ③.Setting: настройка параметров PTZ.
- ④.Clear: удаление соответствующего параметра PTZ.


6.3.3 Live play Control

⑥.вкл/выкл (управление) живым видео []: переключение из одного состояния в другое.

⑦.Захват []: Сохранение кадра на экране.

⑧.Запись []: удаленная запись

⑨.Сценарии разбивки экрана [   ]: Иконки для отображения одного канала, 4-х каналов, 3х3 (9 каналов) и 4х4 (16 каналов) на экране.

⑩.Регулировка звука [].

Раздел 7: Спецификация

Модель	4	8
Видео система	NTSC / PAL	
Форматы сжатия	Video: H.264 / Audio: 8kHz*16bit ADPCM	
Видео вывод	4-CH BNC Input/ 2-CH BNC Output; 1 VGA output (Optional)	8-CH BNC input/2-CH BNC output ; 1VGA output
Аудио ввод (вывод)	4-CH RCA audio Input / 1-CH RCA audio Output	1-CH RCA audio input/ 1-CH RCA audio output
Разрешение дисплея	D1: 704×576(PAL) 704×480 (NTSC)	
Скорость кадров	Один канал - PAL: 25 fps , NTSC: 30 fps	
Разрешение записи	PAL: CIF(352*288) HD1(704*288) D1 (704*576) NTSC: CIF(352*240) HD1(704*240) D1 (704*480)	PAL : CIF(352*288) NTSC: CIF(352*240)
Общая (на систему) скорость кадров записи	PAL: 25 fps@D1, 50 fps@HD1, 100fps@CIF NTSC : 30 fps@D1 , 60 fps@HD1, 120 fps@CIF)	PAL: 200fps@CIF 100fps@HD1 50fps@D1 NTSC: 240 fps@CIF 120 fps@HD1 60 fps@D1
HDD	1 SATA HDD, до 1024GB; USB movable HDD	
Режимы записи	всегда / расписание / ручная / детектор движения / тревожные датчики	
Время отрезка записи	15/30/45/60min	
Архивирование видео	USB flash disk / moveable HDD, USB R/W, сетевое архивирование в AVI формат	
Режимы проигрывания	Проигрывание /Замедленное/Ускоренное/покадровое	
Тревожные выходы	4-CH alarm (вход), 1-CH alarm (выход)	8-CH alarm (вход), 1-CH alarm (выход)
Типы тревоги	Детектор/ датчик/потеря видеосигнала/пространство HDD /неисправность HDD	
PTZ управление	встроенный порт RS-485, поддержка PELCO-P & PELCO-D	
USB2.0 порт	поддержка USB mouse , moveable HDD, USB flash disk backup to AVI file и обновление ПО	
Ethernet	One RJ-45 10M/Ethernet интерфейс	
Сетевые протоколы	поддержка TCP/IP, DHCP, UDP, DDNS, PPPOE network Protocol	
Сетевые функции	Support preview live display remote via 3G mobile; IE based control DVR(monitor, operate, playback, backup)	
Потребляемая мощность (без HDD)	10~15W	
Адаптер питания	DC 12V&3A	DC 12V&5A
Температурный диапазон	10℃~+40℃	
Рабочая влажность	10%~90%	
Размеры(мм)	300(W)×220(D)×47(H)	

Таблица 7-1

Раздел 8: Дополнение

8.1 Поиск неисправностей

1. Что делать если система не может обнаружить HDD?

A: Проверьте подключения кабеля данных и питания HDD.

2. Что делать если Вы забыли системный пароль?

A: Если Вы забыли системный пароль, обратитесь в свой сервис центр.

3. Почему нет видео сигнала или проблемы с отображением на дисплее?

A: Необходимо проверить:

Соединение BNC разъемов с DVR.

Целостность BNC кабеля.

Правильность выбора системы видео сигнала –(NTCL or PAL)

4. Можно ли проигрывать записанные файлы и вести в этот момент запись?

A: Да. Система поддерживает эту функцию.

5. Можно ли удалить некоторые файлы записи с HDD DVR?

A: Нет, нельзя удалить часть записей. Можно удалить все записи произведя форматирование HDD.

6. Не удастся войти в программу Net-viewer?

A: Нужно проверить:

Правильность настроек сетевого подключения

Исправность порта RJ-45

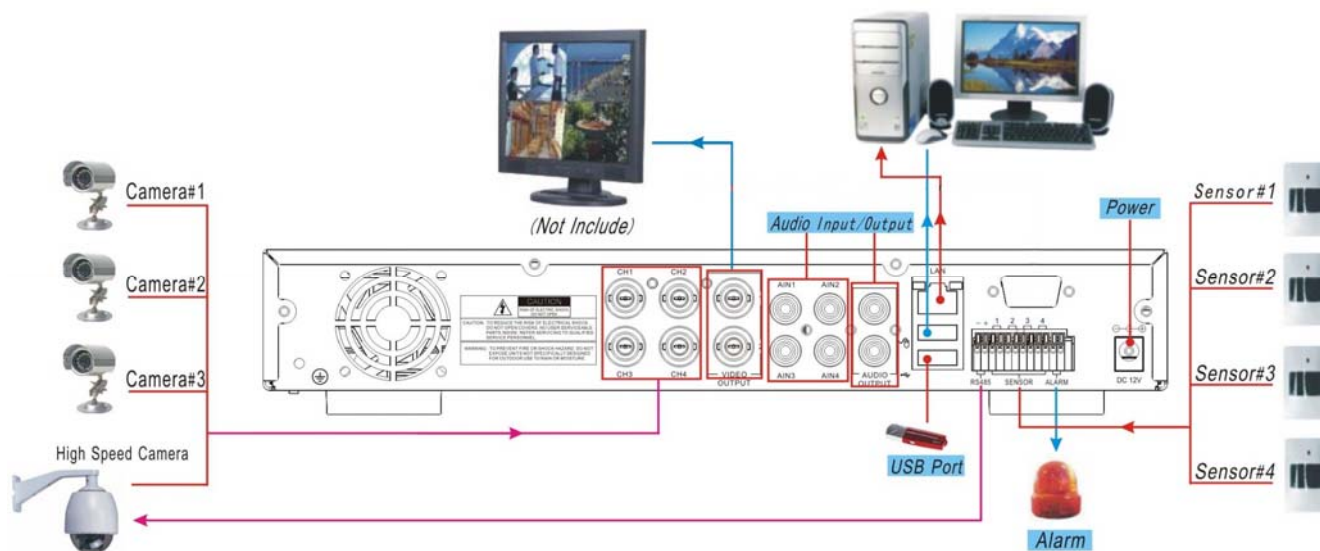
Правильность вводимого пароля

8.2 Рекомендации

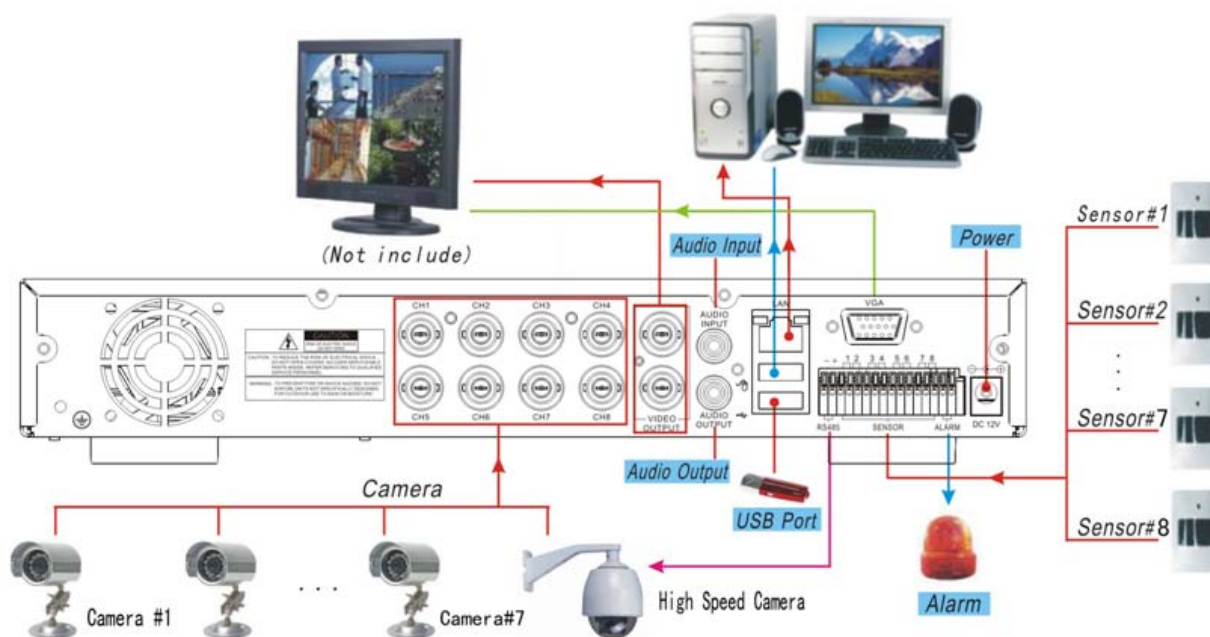
1. Не располагайте DVR вблизи источников тепла.
2. Регулярно очищайте от пыли. Обеспечьте необходимые условия для нормального вентилирования DVR.
3. Не подключайтесь RS-232 и RS-485 порты при включенном устройстве.
4. Проверяйте кабели питания и данных HDD на предмет повреждения и деформации.
5. Обеспечьте защиту от статического электричества и внешних электронных устройств, которые могут нанести вред DVR.
6. Проверяйте надежность кабельного соединения (BNC) для получения стабильного сигнала.

8.3 Схема подключения устройств

4 каналный



8 каналный



8.4 Комплектность



☐ Кабель питания



☐ Блок питания



☐ Руководство пользователя



☐ Пульт ДУ



☐ USB mouse